



El Plan de Evaluación del Aprendizaje Estudiantil en la Universidad de Puerto Rico Recinto de Río Piedras: Retos, oportunidades y resultados

*Nadia Cordero
William Estépar*

*Oficina de Evaluación del Aprendizaje Estudiantil
Decanato de Asuntos Académicos
Universidad de Puerto Rico - Río Piedras*

Objetivos de la presentación

- Familiarizar a los participantes con aspectos relevantes del proceso de *assessment* del aprendizaje estudiantil en el Recinto de Río Piedras de la Universidad de Puerto Rico.
- Presentar un resumen de los hallazgos y logros obtenidos.
- Discutir los retos enfrentados durante el proceso.
- Exponer oportunidades encontradas a través de esta experiencia.
- Brindar recomendaciones para la implementación efectiva de procesos de *assessment* del aprendizaje estudiantil en instituciones de educación superior.



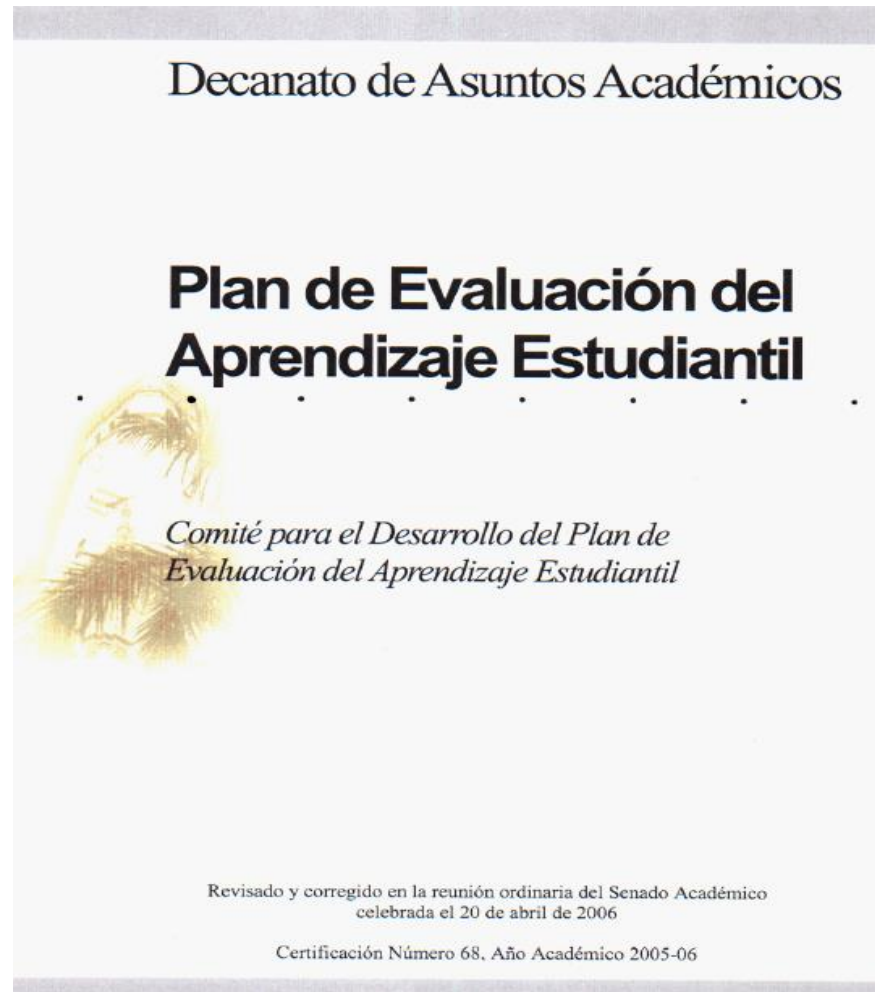
Asuntos y situaciones que preceden al proceso

- Centro para la Excelencia Académica (CEA)
 - Desarrollo profesional de docentes (1998-2005)
 - Hacia una comunidad de aprendizaje (1999)
 - Taller de *assessment* de Douglas Eder (2002)
 - Fortalecer el área temática de *assessment* del CEA con talleres adicionales a cargo de diversos profesores expertos en el tema
- MSCHE (2002) – Cambio de estándares
 - Documentos de la MSCHE: Características de Excelencia y *Assessment* del Aprendizaje Estudiantil: Opciones y Recursos
 - Proceso para elaborar el autoestudio
 - Necesidad de desarrollar una política institucional de *assessment* del aprendizaje estudiantil.

Asuntos y situaciones que preceden al proceso (Cont.)

- Revisión del Bachillerato de todos los programas subgraduados del Recinto (Certificación 46 SA, 2005-2006)
 - Desarrollo de un alineamiento de los objetivos de aprendizaje de la Facultad y del programa académico con el Perfil del Egresado del Recinto de Río Piedras.
- Discusión y aprobación del Plan de Evaluación del Aprendizaje Estudiantil por el Senado Académico (Certificación 68 SA, 2005-2006)
 - El Perfil del Egresado del Recinto es el principio guía que enmarca la evaluación del aprendizaje estudiantil.
- Actividades de adiestramiento de los profesores en este tema

El *assessment* del aprendizaje estudiantil en los programas académicos o concentraciones está regulado por:



¿Qué es el Plan de Evaluación del Aprendizaje Estudiantil?

- Es un marco de referencia para implementar un sistema de recopilación de evidencias acerca del aprendizaje del estudiantado, acorde con lo establecido en el Perfil del Egresado de la UPR-RP.
- No dicta o prescribe las actividades y los instrumentos de *assessment* que deben usar las Facultades o Escuelas, los Departamentos, los Programas Académicos o Concentraciones con el fin de evidenciar el alcance del aprendizaje de los estudiantes.



A partir del Perfil del Egresado de la UPR-RP se han identificado los siguientes dominios de aprendizaje:

- Comunicación efectiva
- Investigación y creación
- Pensamiento crítico
- Responsabilidad social
- Razonamiento lógico-matemático
- Competencias de información
- Conocimiento, destrezas y aptitudes propias de la disciplina
- Integración del conocimiento
- Curiosidad intelectual
- Capacidad para el estudio independiente
- Aprendizaje continuo
- Sensibilidad ética y estética
- Aprecio, cultivo y compromiso con los valores e ideales de la sociedad puertorriqueña



Creación de la Oficina de Evaluación del Aprendizaje Estudiantil

- Se establece una vez aprobado el Plan de Evaluación del Aprendizaje Estudiantil (2006).
- En el comienzo, la Oficina analiza las propuestas de revisión curricular de los programas académicos antes de ser sometidas al Senado Académico para su aprobación.
- Se crean las posiciones de Coordinador (2006), Coordinador Asociado (2008) y Técnico de *Assessment* (2008) para llevar a cabo la misión de esta Oficina.
- Se identifica un formato del Plan de *Assessment* del Aprendizaje Estudiantil y del Informe Anual.

Retos iniciales

- Entendimiento del concepto *assessment* del aprendizaje estudiantil, tanto individual como colectivo
 - “Es una moda que pronto pasará.”
 - ¿Por qué hay que llevarlo a cabo?
 - ¿A quién se le enviará la información?
 - ¿Me afecta mi libertad de cátedra!.... ¿Me evaluarán con la información recopilada?
- Dificultad para el desarrollo e implantación de un plan
 - ¿Cómo hacerlo?
 - ¿Qué evaluar?
 - ¿Cómo analizar la información recopilada?
 - ¿Cómo elaborar e implantar acciones transformadoras?



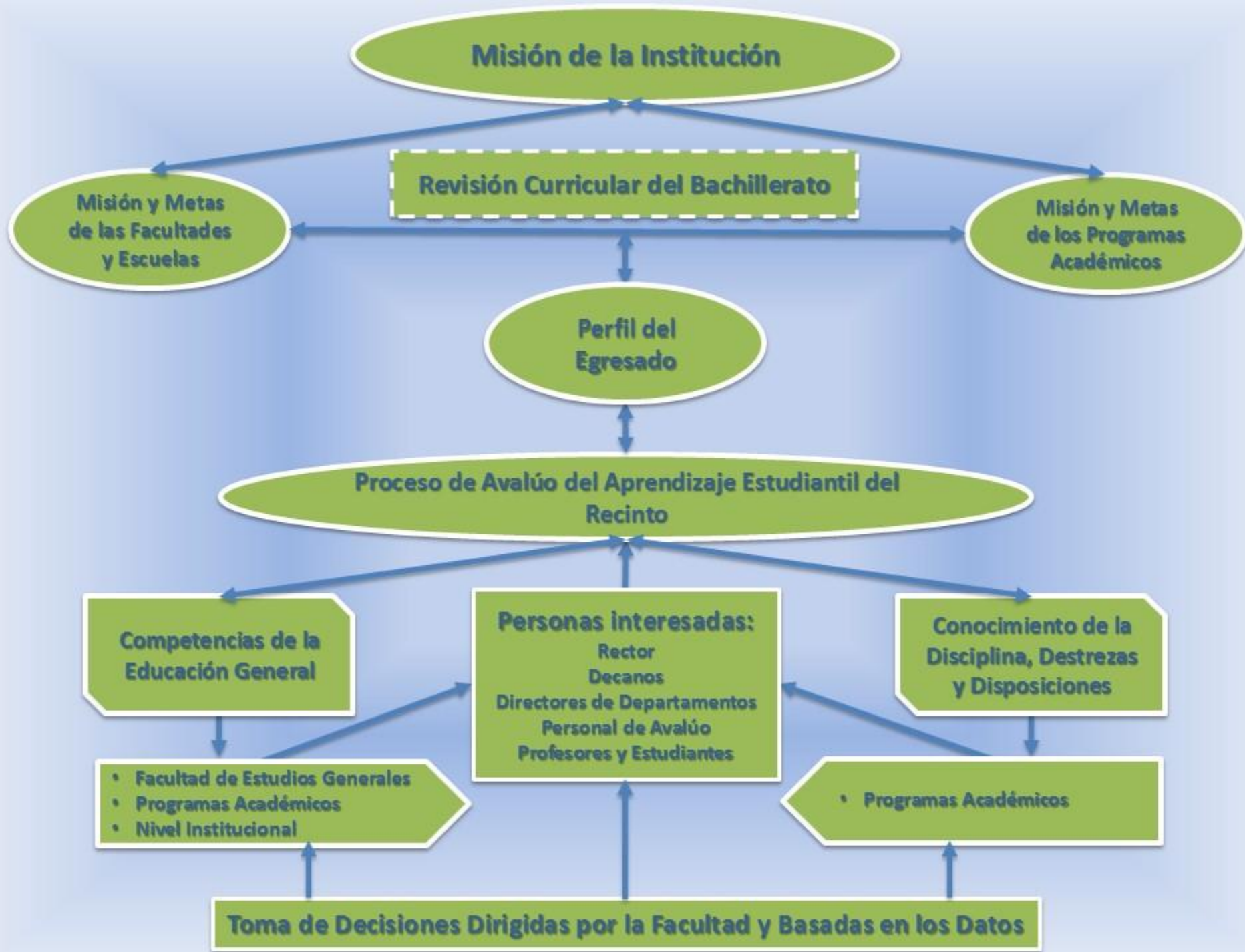
Retos iniciales (cont.)

- Personal de la Oficina
- Capacitación del personal docente
 - Desarrollo de instrumentos apropiados para el proceso
 - Múltiples reuniones individuales
- Implementación del proceso
 - ¿Cómo entusiasmar la participación de los docentes en el proceso?
 - ¿Cómo sintetizar los datos recopilados?
 - ¿Cómo diseminar los resultados?






Proceso integrado del *assessment* del aprendizaje estudiantil en el Recinto de Río Piedras



Niveles en los que ocurre el *assessment*

- A nivel de inicio en la Facultad de Estudios Generales
 - Comunicación efectiva oral y escrita en español e inglés
 - Razonamiento científico
 - Responsabilidad social
 - Pensamiento crítico
 - Destrezas de información
- A nivel institucional
 - Razonamiento lógico-matemático
 - Comunicación efectiva
- A nivel de programas académicos





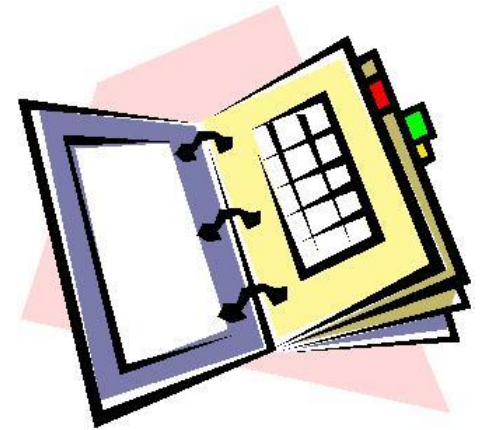
Proceso de *Assessment* del Aprendizaje Estudiantil en los programas subgradados de la UPR-RP

El proceso de *assessment* del aprendizaje estudiantil se dirige a contestar las siguientes preguntas:

- ¿En qué medida están los estudiantes logrando los aprendizajes que se esperan, según se expresa en la misión de la Institución y en las metas y los objetivos de los programas académicos o concentraciones?
- ¿Cómo evidenciamos el logro de esos aprendizajes?
- ¿Qué acciones y decisiones debemos tomar en la sala de clases, en los programas académicos o concentraciones y en la Institución a partir de los hallazgos?

Documentos oficiales para el *assessment* del aprendizaje estudiantil


- Plan de *Assessment* del Aprendizaje Estudiantil del programa académico o concentración
- Informe Parcial y Anual de *Assessment* del Aprendizaje Estudiantil
- Plan de 5 años
- Matriz Curricular



Páginas oficiales de la OEAE para la continua disseminación de resultados

- [Blog](http://www.oeaeuprrp.blogspot.com) (www.oeaeuprrp.blogspot.com)
- [Página de Scribd](http://www.scribd.com/OEAE_UPRRP) (http://www.scribd.com /OEAE_UPRRP)





Procesos a seguir en el desarrollo e implantación del Plan de *Assessment* del Aprendizaje Estudiantil

Misión de la Institución

Revisión Curricular del Bachillerato

Misión y Metas de las Facultades

Misión y Metas de los Programas Académicos

Plan de Avalúo del Aprendizaje Estudiantil

Selección de dominios de la Misión a ser evaluadas por los programas académicos

Evaluación de las Acciones Transformadoras propuestas para el próximo ciclo de avalúo

Formulación de objetivos del aprendizaje estudiantil

Diseño de instrumentos de evaluación

Adminstración de instrumentos de evaluación

Acciones Transformadoras propuestas

Selección de cursos de los programas en los cuales se recogerán datos

Formulación de criterios de evaluación

Recolección de datos

Diseminación de la información a los contituyentes

Identificación de actividades para evaluar el aprendizaje

Formulación de logros esperados

Análisis de los resultados de avalúo

Comparación de resultados con los logros esperados

Ciclo de *Assessment*

Definimos un ciclo de *assessment* de acuerdo a las siguientes etapas:

- 1) Selección de las competencias o dominios del aprendizaje que se van a evaluar y que están alineados con los del programa académico y con el Perfil del Egresado,
- 2) Identificación de las actividades educativas en las cuáles se evaluarán los dominios del aprendizaje,
- 3) Adaptar o desarrollar instrumentos de *assessment* para recoger datos pertinentes,
- 4) Selección de las instancias en que se medirán los dominios escogidos en un curso o en diferentes cursos del programa académico,
- 5) Recopilación, análisis e interpretación de los datos recogidos,
- 6) Proponer acciones transformadoras. Estas acciones se implementarán y se evaluarán en el próximo ciclo de *assessment* que incluirá otros dominios del aprendizaje que se evaluarán .

El periodo de tiempo establecido para un ciclo es un año.

¿Qué hacer una vez iniciado el proceso de *assessment* del aprendizaje?

Una vez iniciado el proceso de *assessment* en un programa académico y después de analizar los datos recopilados, debemos hacernos las siguientes preguntas y reflexionar:

- ¿Qué han aprendido nuestros estudiantes?
- ¿Estamos satisfechos con los hallazgos?
- De no ser así, ¿qué vamos a hacer al respecto?



Proponer acciones transformadoras en las áreas por mejorar y evaluarlas.

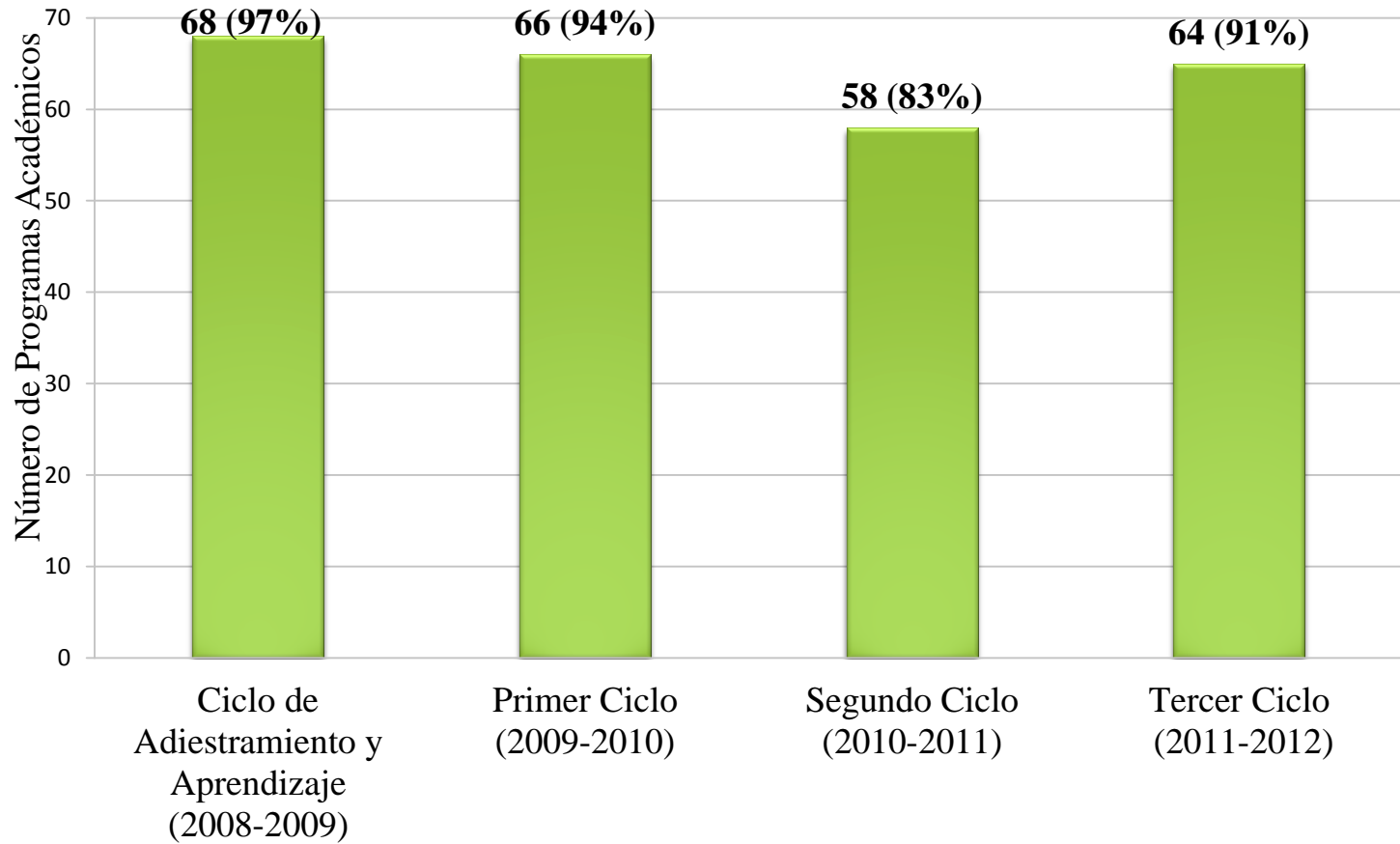
Apoyo al proceso de *assessment*

- Reuniones individuales con los Coordinadores de Avalúo y personal de apoyo en los programas académicos.
- Brindar continuamente recomendaciones de documentos enviados (e.g., planes, informes, instrumentos).
- Enfatizar el uso de múltiples medidas (e.g., diferentes actividades educativas).
- Enfatizar que se mida en múltiples instancias (i.e., momentos en que se recopila información en el curso o en varios cursos)
- Ayudar en el diseño de documentos para facilitar el proceso de análisis e interpretación de datos.
- Auscultar comentarios y recomendaciones de las personas que participaron para conocer qué se puede mejorar del proceso.



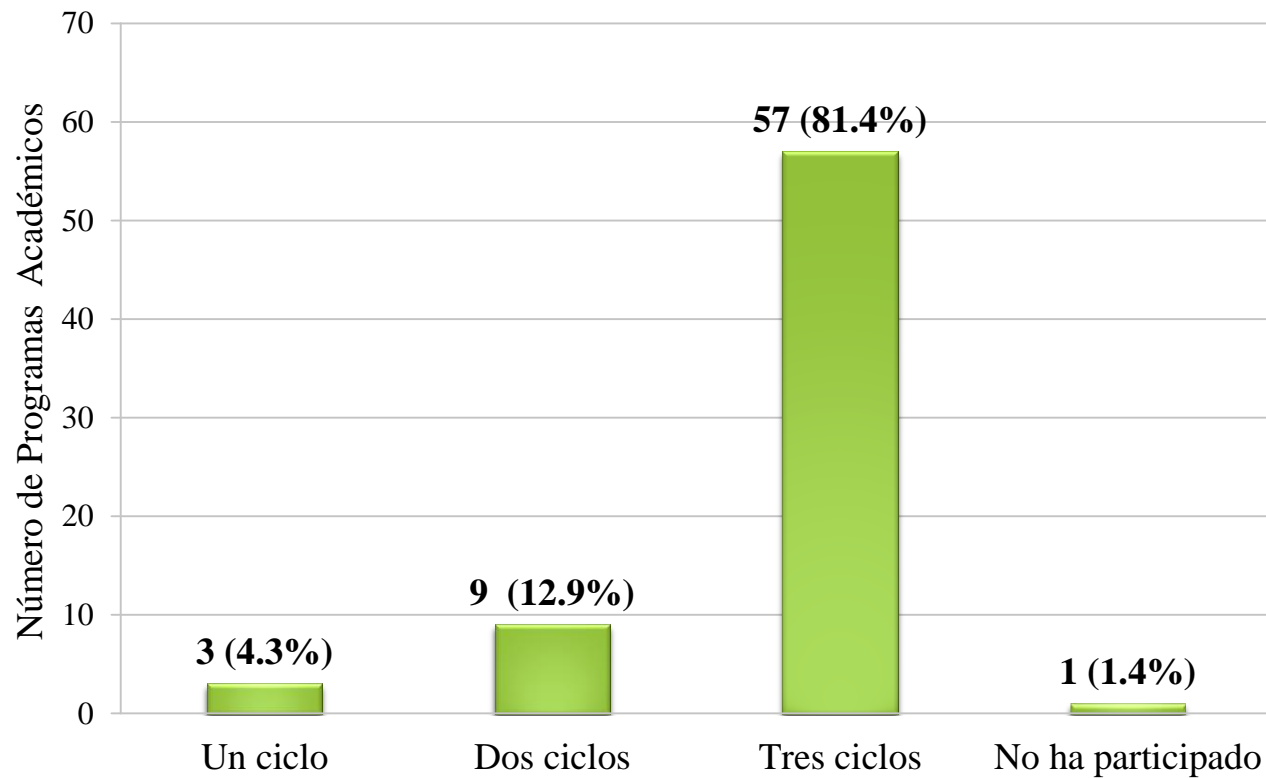
Resultados del proceso de *assessment* del aprendizaje estudiantil

Número de Programas Académicos Subgraduados que han participado en los Ciclos de *Assessment* del Aprendizaje Estudiantil (2008-2012)



Ciclos de *Assessment* del Aprendizaje Estudiantil (2008-2012)

Cantidad de ciclos en que han participado los Programas Académicos Subgraduados (2009-2012)

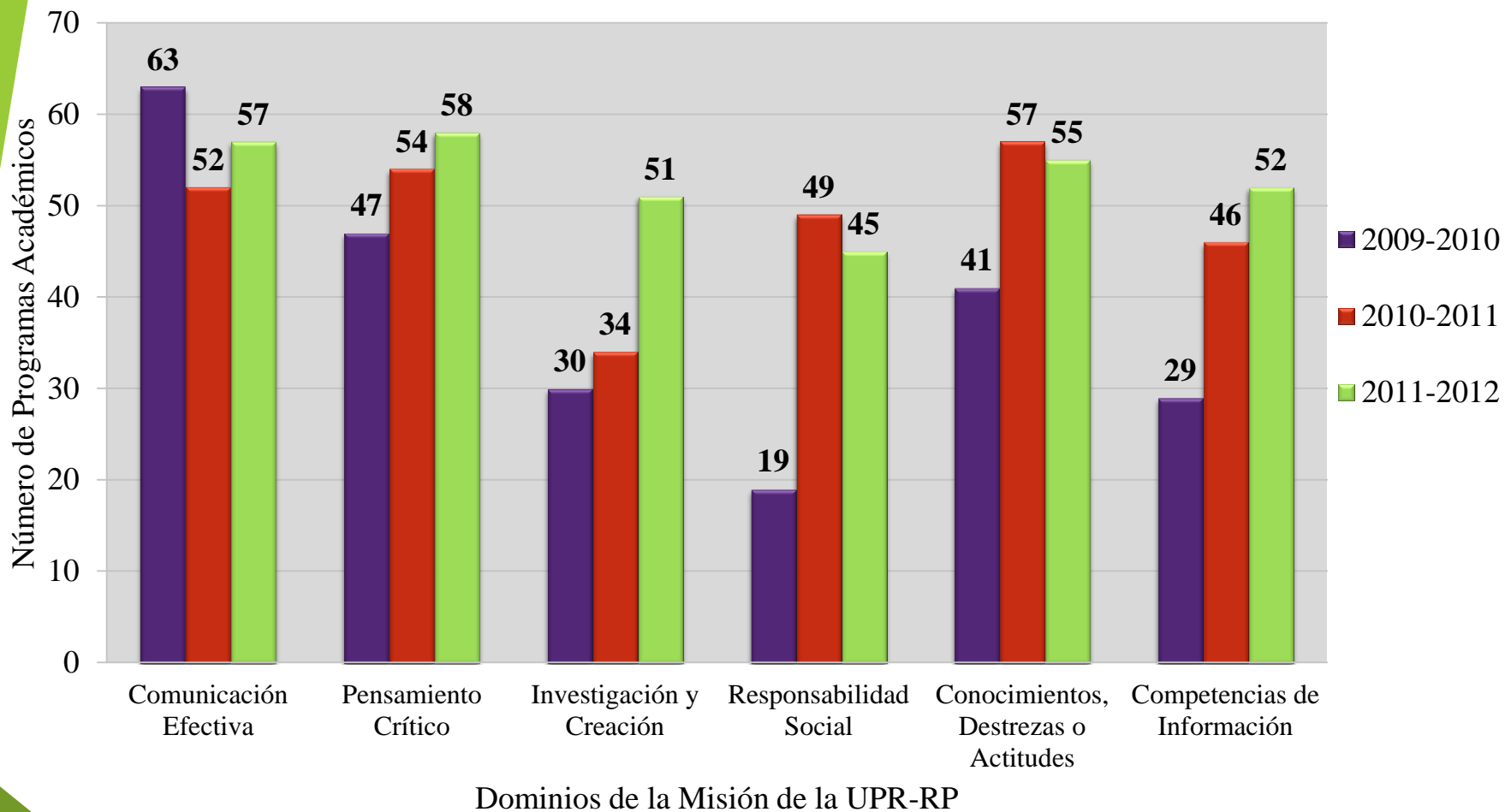


Participación en Ciclos de *Assessment* del Aprendizaje Estudiantil

Año académico 2012-2013

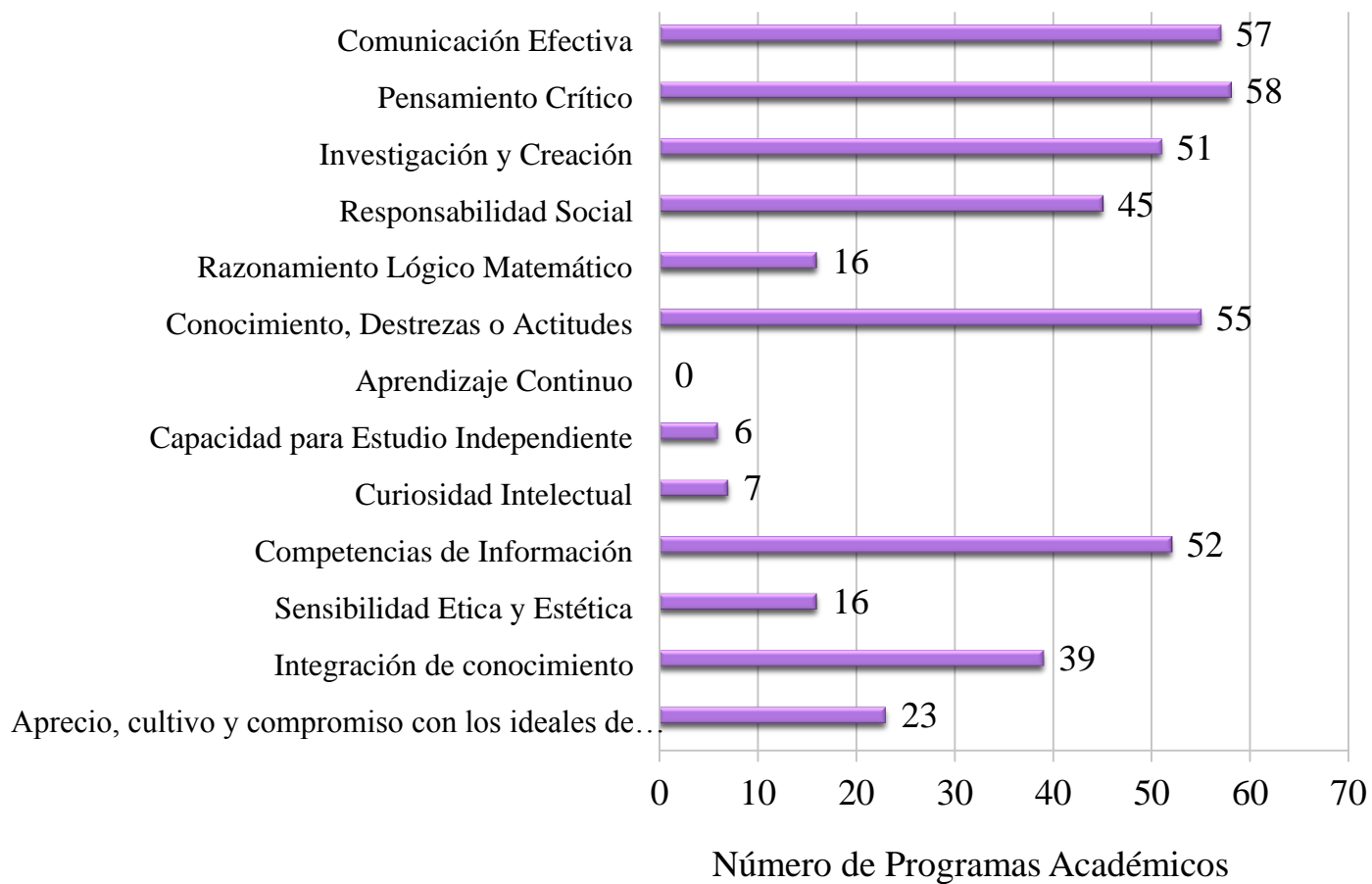
63 programas han entregado Plan de *Assessment* (90%)

Número de programas que han evaluado los dominios de la misión expresados en el Perfil del Egresado de la UPR-RP por Año Académico



Dominios de la misión de la UPR-RP evaluados por los Programas académicos (2011-2012)

Dominios de la misión de la UPR-RP



Resultados de assessment de los dominios del aprendizaje por los programas académicos (2011-2012)

Dominio de aprendizaje	Número de programas académicos que evaluaron ese dominio	Número y porcentaje de programas académicos que alcanzaron el logro esperado
Comunicación Efectiva	57	42 (73.7%)
Pensamiento Crítico	58	39 (67.2%)
Investigación y Creación	51	39 (76.5%)
Responsabilidad Social	45	31 (68.9%)
Competencias de Información	52	36 (69.2%)
Conocimiento, Destrezas o Actitudes propios del programa	55	34 (61.8%)
Razonamiento Lógico Matemático	16	4 (25.0%)
Capacidad para Estudio Independiente	6	4 (66.7.0%)
Curiosidad Intelectual	7	7 (100%)
Integración de Conocimiento	39	29 (74.4%)
Sensibilidad Ética y Estética	16	5 (31.3%)
Aprecio, cultivo y compromiso con los ideales de la sociedad puertorriqueña y en el contexto caribeño e internacional	23	23 (100%)

Resultados de assessment de los dominios del aprendizaje por los programas académicos (2011-2012)

Facultad o Escuela (número total de programas que participaron en el ciclo de <i>assessment</i> 2011-2012 en paréntesis)	Número de programas académicos que han evaluado dominios del aprendizaje en:	
	Múltiples medidas	Múltiples instancias
Administración de Empresas (10)	10 (100%)	10 (100%)
Educación (23)	23(100%)	23(100%)
Estudios Generales (0)	No participó	No participó
Humanidades (12)	9 (75.0%)	11(91.7%)
Ciencias Naturales (8)	7 (87.5%)	7 (87.5%)
Ciencias Sociales (7)	7 (100%)	7 (100%)
Arquitectura (0)	No participó	No participó
Comunicación (3)	3 (100%)	3 (100%)

Acciones Transformadoras propuestas por los programas académicos (2011-2012)

Facultad o Escuela (número total de programas que participaron en el ciclo de <i>assessment</i> 2011-2012 en paréntesis)	Número de programas académicos que:		
	Propusieron acciones transformadoras en al menos un dominio evaluado	Implementaron y evaluaron acciones transformadoras de años anteriores	La implementación de acciones transformadoras pueden implicar acciones presupuestarias
Administración de Empresas (10)	10 (100%)	10 (100%)	0 (0.0%)
Educación (23)	23 (100%)	23 (100%)	0 (0.0%)
Estudios Generales (0)	No participó	No participó	No participó
Humanidades (12)	12 (100%)	5 (41.7%)	7 (58.3%)
Ciencias Naturales (8)	8 (100%)	6 (75.0%)	2 (25.0%)
Ciencias Sociales (7)	7 (100%)	5 (71.4%)	1 (14.3%)
Arquitectura (0)	No participó	No participó	No participó
Comunicación (3)	3 (100%)	0 (0.0%)	1 (33.3%)

Diseminación de resultados

- En reuniones del Comité de Currículo del Programa o en reuniones departamentales.
- En reuniones de Facultad o Escuela.
- En las páginas electrónicas de los Departamentos y de las Facultades o Escuelas.
- En presentaciones especiales sobre procesos exitosos, de adiestramiento en el proceso, entre otros, organizadas por la OEAE, el CEA y otras unidades de la Institución.
- En el blog de la OEAE (oeaeuprrp.blogspot.com).
- En Informes Anuales de la OEAE al Decanato de Asuntos Académicos y a la Oficina de la Rectora del Recinto.
- En foros o conferencias de *assessment* en Puerto Rico o en el exterior.
- En documentos dirigidos a las agencias acreditadoras.



Resultados: Reflejos de Mejoramiento en el proceso de *assessment* del aprendizaje estudiantil

Una mejoría se observa en el proceso de *assessment* del aprendizaje estudiantil a través de los últimos tres años:

- los profesores y coordinadores de *assessment* de los programas adquieren confianza y entendimiento del proceso
- ha crecido el interés de los miembros de la facultad que están participando en este proceso, según evidenciado en el número mayor de instancias y medidas informadas.
- se observa una mejoría en la calidad de los instrumentos que utilizan los profesores.
- el número de cursos en los que se hace *assessment* del aprendizaje estudiantil ha aumentado en los últimos dos años.



Resultados: Reflejos de Mejoramiento en el proceso de *assessment* del aprendizaje estudiantil (cont.)

- Hay aumento en la diseminación de los resultados de *assessment* en foros, tales como reuniones de Departamentos y de Facultad, páginas electrónicas de Departamentos y de Facultad, y en talleres.
- Se observa progreso en el aprendizaje estudiantil en importantes dominios de educación general.
- Se evidencia el compromiso de la Administración del Recinto al tomar las siguientes medidas para fortalecer una cultura de *assessment*:
 - Asignación de recursos económicos para dar compensaciones o descarga académica para la coordinación de los esfuerzos de *assessment* en cada programa.



Resultados: Reflejos de Mejoramiento en el proceso de *assessment* del aprendizaje estudiantil (cont.)

- La mayoría de las acciones transformadoras que se implementaron no requirieron compromisos presupuestarios.
- Muchas de ellas se implementaron en el mismo semestre en una segunda o tercera instancia, otras en el segundo semestre, si el curso es de un año, impactando de inmediato el aprendizaje estudiantil de ese grupo de estudiantes. (*assessment* formativo).
- Un gran número de programas académicos están evaluando acciones transformadoras que fueron propuestas en ciclos anteriores e implementadas en un ciclo posterior, cerrando de este modo el ciclo de *assessment*, y proveyendo así un continuo esfuerzo para mantener o mejorar el aprendizaje estudiantil.

Retos continuos

- Mantener el *momentum* alcanzado en el proceso.
- Proveer disponibilidad para consultas en todo momento y por diferentes vías.
- Proyectar que no se puede perder de perspectiva el *assessment* del aprendizaje estudiantil:
 - Fortalecer principalmente el aprendizaje de nuestros estudiantes
 - Cumplir con los requerimientos de los programas en la comunidad académica.
 - Brindar información relevante a la comunidad exterior, incluyendo a las agencias acreditadoras.



Retos continuos (cont.)

- Enfatizar la evaluación del curso a la vez que se hace el *assessment* del aprendizaje mediante la evaluación por criterios.
- Fomentar que el proceso de *assessment* en el programa sea uno dinámico que está en una continua reflexión de los hallazgos de cada ciclo y de los documentos de avalúo relacionados.
- Cambios de facultad en las diferentes posiciones administrativas y en la coordinación del proceso de *assessment* en un programa.
- Cambios de administradores en puestos claves (e.g., Decanos, Director de Departamento o Programas) que desconocen el proceso y no proveen la dirección adecuada.
- Limitados recursos para fortalecer el proceso.

Oportunidades

- Adiestramiento continuo de los miembros de la facultad en temas relacionados al *assessment* del aprendizaje estudiantil. Esto incluye profesores de nuevo reclutamiento.
- Cambios en la coordinación de los procesos de avalúo en los programas académicos.
- Cambios en la dirección de un programa académico.
- Utilizar docentes de nuestra Institución especialistas en materias relacionadas al *assessment* para crear consensos en:
 - el desarrollo de definiciones
 - la elaboración de objetivos de aprendizaje
 - en el diseño de instrumentos para evaluar el aprendizaje estudiantil
 - en la redacción de planes de acción



Oportunidad concretizada

- Desarrollo de aplicación en línea para facilitar el proceso de evaluar el aprendizaje estudiantil
 - Colaboración con el Departamento de Ciencias de Cómputos (experiencia práctica para dos grupos de estudiantes)
 - Dos versiones (profesor y administrador)
 - Desarrollo de rúbricas
 - Análisis de datos
 - Planes futuros:
 - Fase II – Fomentar el uso del programado entre otros docentes
 - Fase III – Integrar la aplicación al Sistema de Información de la UPR-RP



Recomendaciones para docentes

- Comience con los profesores que están convencidos de la utilidad del *assessment*.
- Reúnase con los indecisos para explicarle por qué hacer *assessment* y tratar de convencerlos a participar en los esfuerzos de *assessment* del aprendizaje estudiantil del Recinto.
- Provea formatos de informes sencillos que los programas académicos deben rendir no más de dos veces al año.
- Decida cuáles dominios de aprendizaje va a evaluar, en qué cursos, en qué actividades educativas y establezca un logro esperado realista.
- Brinde continuamente retroalimentación del proceso.

Recomendaciones para docentes (cont.)

- Diseñe instrumentos de *assessment* a usar para los dominios escogidos y decida las instancias en que van a medir.
- Recolecte y analice los datos **por criterio**.
- Desarrolle documentos que faciliten el proceso de análisis de datos.
- No lleve a cabo procesos de avalúo aislados. Use la instancia de evaluación del curso para hacer *assessment* de un dominio dado.
- Establezca acciones transformadoras para atender aquellos criterios que no alcanzaron el logro esperado.
- Implemente y evalúe las acciones transformadoras propuestas en una próxima instancia o en el próximo ciclo.
- No pierda el *momentum* del proceso.

Recomendación: Hacer *assessment* del proceso de *assessment*

- Las personas que dirigen el proceso, tanto a nivel de programas en la Facultad o en la Institución, deben reflexionar continuamente acerca del mismo.
 - Discutir cómo se puede mejorar el proceso.
 - Desarrollar mecanismos que faciliten el proceso.
- Enlazar los procesos de *assessment* con otras actividades recurrentes en los programas académicos e institucionales.
- Analizar cómo se usa la información recopilada.
- Ser estratégico en las decisiones a tomarse.



A modo de conclusión...

- Los hallazgos de *assessment*
 - proveen evidencia del estado actual del aprovechamiento estudiantil en múltiples instancias.
 - A pesar de que se han identificado áreas por mejorar, los resultados globales demuestran que los estudiantes están alcanzando los niveles de ejecutoria esperados.
 - apoyan el hecho de que los estudiantes están recibiendo una preparación académica sólida que los prepara para proseguir estudios graduados o competir favorablemente en un ambiente profesional de trabajo relacionado a su área de estudios.
- Los procesos de *assessment* del aprendizaje estudiantil en los programas académicos subgraduados.
 - demuestran un *momentum* que va en la dirección correcta para asegurar que se le provee al estudiante suficientes oportunidades para alcanzar los logros esperados a nivel del curso, del programa y de la Institución.
 - Es importante mantener este *momentum*.

¡Muchas gracias por su atención!

¿Preguntas?



¿Cómo contactarnos?

- **Correo electrónico:**
oeae.uprrp@upr.edu
- **Páginas electrónicas:**
<http://www.oeaeuprrp.blogspot.com>
http://www.scribd.com/OEAE_UPRRP
- **Teléfonos**
Cuadro: (787) 764-0000
Extensiones: 85080, 85083,
85084, 85089

